

和你在藝起♥西澤溪谷森林療癒之旅

出發日	5/23 . 6/20 . 9/18. 10/10 10/17. 10/24. 10/31. 11/06	直售價	NT\$43800 (16 人以上成行) 全程單人房須補 NT10,800/位
-----	---	-----	--



- 本行程報價包含小費，且全程不進免稅店。
- 本行程與報價不含國際線機票，您可自由選擇喜愛航空公司與航班。
- ★ 本景點『江之浦測候所』因安全性考量，禁止 12 歲以下孩童進入。
- ※ 因此恕不接受 12 歲以下孩童報名，敬請瞭解。

參考航班✈ (以下為建議航班時間僅供參考，本行程與報價不含國際線機票)

程別	航空公司	航班編號	起飛城市	抵達城市	起飛/抵達時間
去程	中華航空	CI 100	桃園 TPE	東京 NRT	08:55/13:15
回程	中華航空	CI 105	東京 NRT	桃園 TPE	18:20/21:10

程別	航空公司	航班編號	起飛城市	抵達城市	起飛/抵達時間
去程	全日空航空	NH 824	桃園 TPE	東京 NRT	08:45/13:00
回程	全日空航空	NH 823	東京 NRT	桃園 TPE	17:40/20:15

行程地圖



西澤溪谷

五感森林的啟發



嶄新的森林體驗-21世紀最新實證醫學「森林治療」

進入森林，眺望佔滿視野的蒼鬱林樹、聽著遠近傳來的蟲鳴鳥叫、嗅著泥土的芬芳、深呼吸著滿溢的芬多精～都讓我們從森林得到沉靜的慰藉。



聽覺 讓森林之聲洗滌雙耳

樹葉被風吹動的聲音、鳥類的鳴叫聲等等，都具有降血壓、沉靜腦活動的效果。

視覺 來自視覺的療癒能力

眺望森林的綠意，就能讓血壓降低、讓腦部鎮靜下來；觀賞優美的風景或花朵也能增進脈搏跳動、促進心跳。

味覺 享受自然之味

森林是有機物的寶庫！能品嚐到山菜或野蕈，不只在心理上得到滿足，生理上也能享受極佳的效果。

觸覺 享受自然的觸摸

藉由手掌、腳掌接觸自然林木來感受心靈深處的知覺，而擁抱樹木亦具讓心情鎮定下來的效用

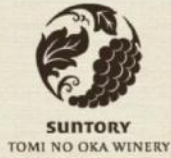
嗅覺 用鼻子消除疲勞

香氣是能直接給予腦部活化作用的偉大物質！藉由呼吸能夠吸入樹木的香氣成分(芬多精)。





サントリー登美の丘ワイナリー



登美の丘ワイナリー 風光明媚的三得利登美之丘葡萄酒莊園

往南可仰望富士山，往下可遙望甲府盆地的登美之丘～種植葡萄超過100年的歲月。百年前的先人們就堅持100%採用自家果園的葡萄，來釀造的SUNTORY三得利～以登美之丘的在地土壤、甲府在地品種，孕育出風味絕佳的葡萄，再將這些葡萄以最新設備、完滿的時間來打造每一口皆芬芳醇美的美酒。



離富士山最近的鐵道 富士山ビュー特急

往河口湖的「富士山景觀特快」列車於2016春天推出，是一輛最接近富士山的絕景觀光列車。列車共有3節車廂，朱紅色流線型車體由鐵道魔術師之稱的水戶岡銳治先生所設計，車內裝潢溫馨，洋溢著愉快的旅遊氣氛；旅程上吃著由鐵道公司精心挑選的點心盒～甜點的幸福味道讓窗外的富士山也甜美了起來！



FUJISAN VIEW EXPRESS





喜歡嚴選連住兩晚

大磯王子大飯店



「THERMAL SPA S. WAVE」— “讓您從日常中解放之微醺之旅”
在這裡您可以享受富含鹽分的特殊泉源“大磯溫泉”、岩盤浴與三溫暖，還可盡情品味與海平面連成一線，一望無際的視野。眺望著廣闊無際的海平面，什麼也不做，靜靜品味時光的寶貴，享受著度假的休閒一刻。



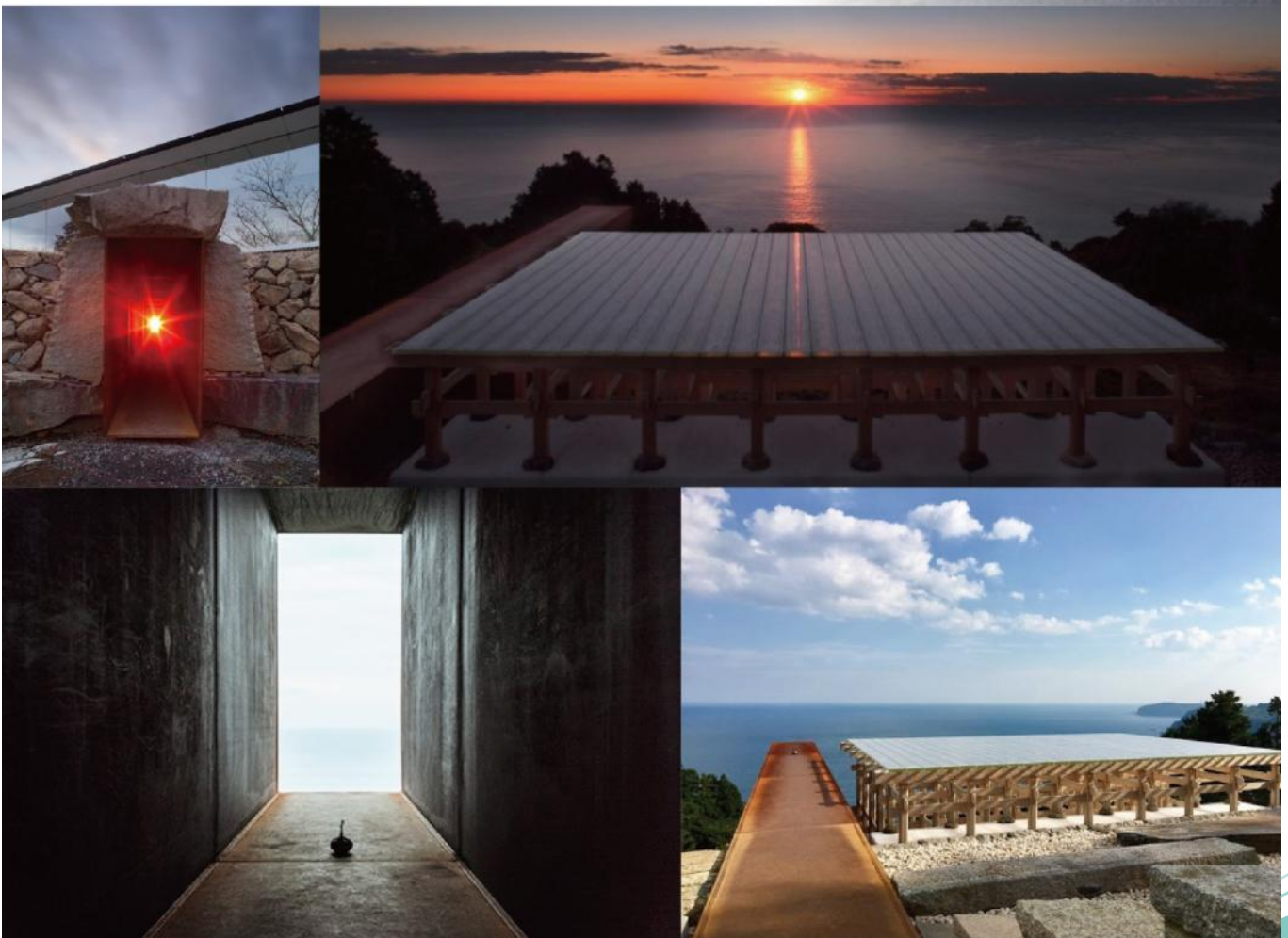


究極の杉本博司作品

小田原文化財團 江之浦測候所

杉本博司是日本當代最富盛名的攝影師、藝術家，亦活躍於能劇、建築、造園、寫作等領域，意圖融貫東西方藝術觀，探索時間特性、人類知覺與意識起源，被譽為「攝影界哲學家」。杉本博司從構思到完工花費了二十年的時間，興建了「小田原文化基金會 江之浦測候所」，並於2017年10月9日開放民眾參觀。

館內有一座長70公尺的「冬至光遙拜隧道」，讓冬至的日出從相模灣升起時，能夠穿越隧道，映照在對向的巨石上；還有一處名為「夏至光遙拜100m藝廊」，興建在高100公尺的懸崖上，藝廊的最前方面向大海處，設有展望台，能夠一觀夏至時分陽光從海平面升起的景致。





在美術館看海的日子 橫須賀美術館

坐落在依山傍海、環境優美的三浦半島觀音崎公園內、建築外觀獨特的〈橫須賀美術館〉在2007年慶祝橫須賀市建市100周年時進行了開幕儀式。

設計這座美術館的建築師山本理顯，讓美術館使用淨白的鐵板包覆，館內有一半的空間埋藏在地下，利用稜角的曲面牆分別鑿挖出不規則的圓孔，導進明亮的自然光線；從建築內部透過圓孔往外看，彷彿置身於潛水艇內窺探遠方的海，讓美術館增添無限趣味。

「海」正是〈橫須賀美術館〉的主題，從屋頂可以遠眺一望無際的海洋，特別是美術館入口前的義大利餐廳「ACQUAMARE」，讓遊客在享受美食之餘更能愉快的欣賞海天青色。



行程內容

●Day1

桃園機場/成田空港(13:00 前抵達航班) — 下午茶 Centre The Bakery — GINZA SIX 購物商場

自己的吐司自己烤【Centre The Bakery】

位於銀座一丁目的 CENTRE THE BAKERY 中央麵包店，是知名麵包糕點店 Viron 與北海道美瑛放牧酪農場合開的超人氣吐司的專門店，是目前東京具有指標性的吐司專賣店，店外排著一列等著外帶的長長人龍是此處的日常風景！

中央麵包店店家分別使用日本國產麵粉、進口麵粉製作出三種口感各有特色的吐司，由客人自行選擇造型各異的烤麵包機來燒烤亦是此處品嚐吐司的小樂趣。搭配奶油或各種法國進口果醬，讓一片吐司能有更多風味的呈現，讓每一口都是笑眼眯眯的心滿意足！

【GINZA SIX】結合傳統和風與新潮時尚：銀座的再進化

GINZA SIX 於 2017 年 4 月 20 日正式開幕。這座由 241 家店舖進駐的超大型商城，結合了時尚、美食、文學、藝術、設計元素，在建築外觀的設計上，以日式建築傳統的「屋簷」和「暖簾」(門簾) 作為意向打造而成，希望傳遞出從四面八方迎接客人到訪的概念。

隨著季節、潮流與店舖的變化，暖簾也可應變替換，呈現出不同的感覺。極簡俐落的造型延續到室內，捨棄過多搶眼的裝飾，取而代之的是用季節性的花卉，來直接呈現出四季更迭的日本風情。

早餐：X

午餐：機上簡餐

晚餐：為方便逛街，敬請自理

住宿：新高輪王子酒店 or 同等級飯店

●Day2

西澤溪谷(特別安排森林導覽) — 葡萄酒莊 登美之丘ワイナリー

【西澤溪谷】~由森林治療師帶領進入溪谷「森呼吸」

當我們進入森林，眺望占滿視野的蒼鬱林樹、聽著遠近傳來的蟲鳴鳥叫、嗅著泥土的芬芳、深呼吸著滿溢的芬多精~ 都讓我們從森林得到沉靜的慰藉，這是進入 21 世紀以來最新的實證醫學「森林治療」；「森林治療」既不是登山活動、亦非健行活動，而是一種嶄新的森林體驗方式。

位於秩父多摩甲斐國立公園內的西澤溪谷在 2007 年 3 月被認定為全日本 53 個森林治療基地之一，西澤溪谷同時也入選「森林浴 100 選」、「水源之森 100 選」、「新日本觀光地 100 選」、「日本之瀑 100 選」、「平成名水 100 選」。在專業森林治療師的帶領下，開啟這讓身心靈皆能放鬆愉悅的五感

體驗～森林療癒之旅，讓我們感受不同以往的旅行方式。

葡萄酒莊 【登美之丘ワイナリー】

往南可仰望富士山，往下可遙望甲府盆地的登美之丘～在這風光明媚的丘陵上種植葡萄 100 年的歲月就悠悠地度過了。百年前的先人們就夢想著打造足以向世界誇耀的葡萄酒，而堅持 100%採用自家果園的葡萄來釀造的 SUNTORY 三得利～以登美之丘的在地土壤、甲府在地品種，孕育出風味絕佳的葡萄，再將這些葡萄以最新設備、完滿的時間來打造每一口皆芬芳醇美的美酒。不論是陽光燦爛或小雨迷離的午後時光，品啜一口葡萄美酒都是最愜意的享受。

早餐：飯店內享用

午餐：西沢溪谷 便當

晚餐：日式風味餐或自助餐

住宿：甲府溫泉 或 石和溫泉 或 同等級飯店

●Day3

富士山ビュー特急（河口湖駅 9:45 → 大月駅 10:33） — 昇仙峽(含纜車)

離富士山最近的鐵道【富士山ビュー特急】

「富士山景觀特快」列車是 2016 年春天才推出的～最接近富士山的絕景列車！朱紅色流線型車體由鐵道魔術師之稱的水戸岡銳治先生所設計，車內裝潢溫馨，洋溢著愉快的旅遊氣氛；旅程上吃著由鐵道公司精心挑選的點心盒～甜點的幸福味道讓窗外的富士山也甜美了起來！

全國屈指可數的峽谷仙境【昇仙峽】

甲府市位於山梨縣的中央，是縣的政治、文化、交通要地，自古以來興盛繁榮。昇仙峽是位於甲府盆地北側，是甲府市內最大的觀光景點，不僅被列為特別名勝，也被選為日本觀光地百選中的溪谷項目第 1 名。

溪谷全長 5 公里，四處可見花崗岩被深深侵蝕而形成的奇岩異石，昇仙峽纜車～約 5 分鐘的空中散步，連結通往秩父多摩甲斐國立公園範圍所在，從山頂上的瞭望台可遠眺富士山及南阿爾卑斯，360 度眺望的壯闊景觀讓人讚嘆不已。

特別安排【大磯王子】～連泊兩晚 (如遇飯店滿房，則改以同等級飯店替代)

「THERMAL SPA S.WAVE」— “讓您從日常中解放之微醺之旅”

以往曾以宿場町（以驛站為中心形成的小鎮）而繁榮的大磯，在明治初期，深受各方知名人士的青睞，紛紛選擇這裡作為渡假別墅之地。在如此有歷史背景的土地上，一座協調當地氣候與風土民情的現代化渡假型 Spa 在此誕生。

在這裡您可以享受富含鹽分的特殊泉源“大磯溫泉”，岩盤浴與三溫暖，還可盡情品味與海平面連成一線，一望無際的視野。眺望著廣闊無際的海平面，什麼也不做，靜靜品味時光的寶貴，享

受著度假的休閒一刻。

早餐：飯店內享用

午餐：日式特色風味餐

晚餐：飯店迎賓料理

住宿：大磯王子 or 同等級飯店

●Day4

小田原 杉本博司美術館江之浦測候所 — 鶴岡八幡宮◆若宮大道、小町通

【小田原 杉本博司美術館江之浦測候所】

杉本博司是日本當代最富盛名的攝影師、藝術家，亦活躍於能劇、建築、造園、寫作等領域，意圖融貫東西方藝術觀，探索時間特性、人類知覺與意識起源，被譽為「攝影界哲學家」。

而杉本博司從構思到完工花費了二十年的時間，終於在神奈川縣小田原市找到他理想中的景觀，興建了「小田原文化基金會 江之浦測候所」，並於 2017 年 10 月 9 日開放民眾參觀。

館內有一座長 70 公尺的「冬至光遙拜隧道」，讓冬至的日出從相模灣升起時，能夠穿越隧道，映照在對向的巨石上；還有一處名為「夏至光遙拜 100m 藝廊」~ 在高 100 公尺的懸崖上，興建了一座長 100 公尺的建築，藝廊的最前方面向大海處，設有展望台，能夠一觀夏至時分陽光從海平面升起的景致。除了觀測天象之外，江之浦測候所的另一大特點，是涵納那日本各時代傳統的建築技法，宛如一座「日本建築史」的實景，這麼特別的美術館，會讓您沉迷忘返。

★本景點『江之浦測候所』因安全性考量，禁止 12 歲以下孩童進入。

※因此恕不接受 12 歲以下孩童報名，敬請瞭解。

【鶴岡八幡宮◆若宮大道、小町通】

鎌倉市日本三大古都之一，曾是鎌倉幕府的政治中心，而八幡宮是其信仰中心。若宮大路是當初興建為八幡宮的參拜大道，兩側有不少藝品及名產伴手禮店；而與其平行的道路就是小町通，是主要商業區，沿途聚集了雕刻工藝店、名產店、小吃店、咖啡館、甜點屋等，每間店都有讓人眼睛一亮的商品，走走逛逛十分悠閒愜意。

早餐：飯店內享用

午餐：日式特色風味餐

晚餐：日式風味餐或自助餐

住宿：大磯王子 or 同等級飯店

●Day5

橫須賀美術館 — 成田空港(17:30 後起飛航班) — 桃園機場

【橫須賀美術館】

前擁碧藍海洋，後倚青山綠茵～建築師山本理顯在設計橫賀須美術館時便將這些美景一網打盡，讓美術館融為景觀的一部分。雙重構造的屋頂外牆包裹著展示和收藏空間，是調節自然光的裝置；最愜意的要數頂層休閒平台～連接著屋頂和建築後半山腰的草地，能享受到燦爛的陽光、新鮮的空氣和遼闊的大海，這個美術館本身就是一個藝術品！

橫須賀美術館以日本近代藝術作品為主，流暢的觀賞動線設計加上寬敞的展示館空間，讓看展成為一種自在享受。除了本館，側邊的「谷內六郎紀念館」，是插畫家谷內六郎的專館，種種圍繞在家庭生活點滴的故事作品，溫馨而充滿童趣，極為觸動心靈。橫賀須美術館的悠閒自在，讓人在此逗留一整天也不覺得浪費！

早餐：飯店內享用

午餐：美術館內用餐～義式套餐 (如遇餐廳客滿或不定休，則改以其他餐廳替代)

晚餐：機上套餐

住宿：溫暖的家



喜歡旅行
See Fun Travel

台中市西區大隆路20號7F之9
Tel | 04-23201618 Fax | 04-23203086
www.see-fun.com.tw